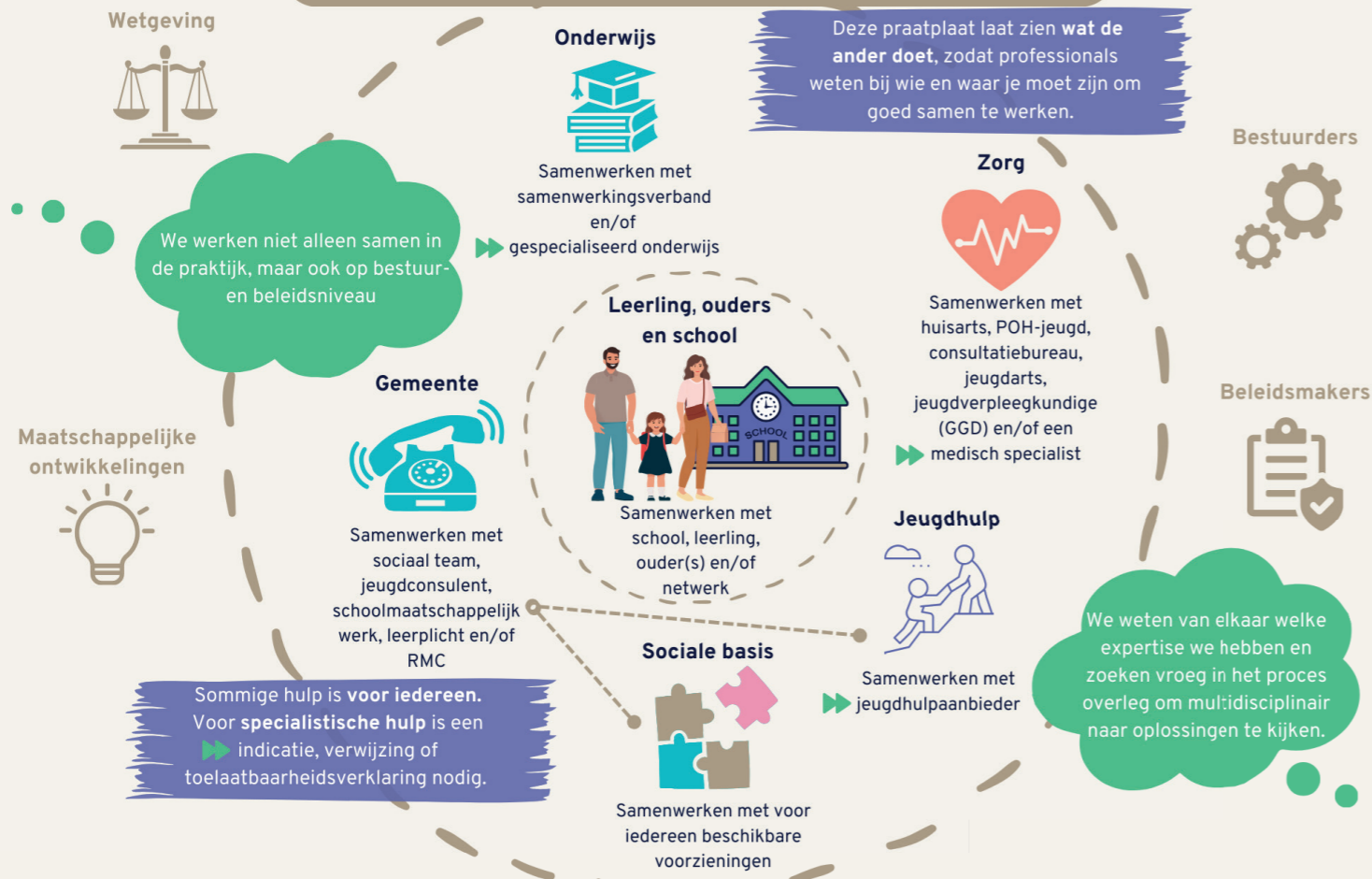


Samenwerken rondom jeugd; Wie doet wat?



Toelichting organisaties en rollen

Onderwijs

(WPO, WVO, WEC)

Samenwerken met **regulier onderwijs** bij overleg of ondersteuning m.b.t. leren, pedagogisch klimaat en organisatie. Samenwerken met **gespecialiseerd onderwijs** bij overleg of ondersteuning m.b.t. leerlingen die vastlopen in het regulier onderwijs.

Rollen in het **primaire onderwijs**:

- De **Leerkracht** geeft informatie aan leerlingen en ouders en ondersteunt bij analyse en mogelijke oplossingen.
- De **Intern Begeleider** signaleert en verheldert ondersteuningsvragen van leerlingen, schat in of de vraag binnen het onderwijs zelf kan worden opgelost en draagt bij aan het proces van (integraal) samenwerken.
- De **Directeur** is eindverantwoordelijk voor de ontwikkeling van leerlingen en heeft beslissingsbevoegdheid.

Samenwerken met het **Samenwerkingsverband** bij overleg of ondersteuning m.b.t. passend onderwijs.

- De **Consulent Passend Onderwijs** of **Zorgmakelaar** is de schakel van het samenwerkingsverband voor leerling, ouders en school.

Het verschilt per samenwerkingsverband hoe de rol van consulent of zorgmakelaar precies is ingevuld. Bij **BePO** ligt de focus op samenwerking en ondersteunen wanneer het niet goed loopt, bij **Berséba** op handelingsgericht integraal arrangeren.

Rollen in het voortgezet onderwijs:

- De **Mentor of Coach** is het eerste aanspreekpunt voor ondersteuningsvragen van leerlingen en ouders.
- De **Zorgcoördinator** of **Ondersteuningscoördinator** is verantwoordelijk voor de leerlingondersteuning op school.

Op de scholen van het voortgezet onderwijs is veel expertise aanwezig, zoals schoolmaatschappelijk werkers, ggd-artsen, ambulante begeleiders, orthopedagogen en coaches vanuit het speciaal onderwijs. In het zorg advies overleg vindt de verbinding plaats tussen de experts binnen en buiten de scholen om de zorg te integreren. Wanneer er meer nodig is, betrekken school of ouders **Samenwerkingsverband Rivierenland**.

- De **Externe Coördinator** fungeert als contactpersoon voor de scholen en geeft advies.

Sociale basis

(Jeugdwet, Wmo, WPG)

Samenwerken met de **sociale basis** (ook wel **voorliggend veld** genoemd) m.b.t. het bij elkaar brengen van mensen, zorgen dat mensen mee kunnen doen en vroegtijdige signalering.

- De sociale basis bestaat uit alle inwoners, organisaties en netwerken die zich inzetten voor een veilige, gezonde en fijne plek om met elkaar samen te leven.
- Denk bijvoorbeeld aan **welzijnsorganisaties** en **vrijwilligers**.
- Voorzieningen in de sociale basis zijn **voor iedereen beschikbaar**.

Bouwstenen voor samenwerking

Tips en good practices

- **Structurele overleggen** tussen bijvoorbeeld IB en SMW. Dit draagt bij aan goede afstemming en waar nodig vroegtijdige betrokkenheid.
- **Vaste contactpersonen** van het wijkteam voor scholen. Dit zorgt voor korte lijnen en de mogelijkheid om snel in contact te komen.
- Jaarlijks updaten van **contactenlijsten** met daarin de gegevens van alle relevante partners. Dit zorgt ervoor dat we elkaar makkelijk kunnen vinden. De contactenlijst v(s)o-gemeenten van de regio is [hier](#) te vinden.
- Regelmatig **ontmoeten**. Hierdoor weten we wie de ander is en wat de ander doet. Dit kan bijdragen aan het verlagen van de drempel om afstemming te zoeken.
- Organiseren van **organisatieoverstijgende intervisiebijeenkomsten**. Hierdoor kennen we elkaar beter en leren we van elkaar.
- Een **gezamenlijke visie en doelen** op alle niveaus van samenwerking. Dit draagt bij aan gedeelde verantwoordelijkheid.

Samenwerken is een proces. Het gaat niet altijd goed en dat hoort erbij. Verbeteracties pakken we samen op.

Wat als het niet goed gaat

We weten dat we in samenwerking voor uitdagingen komen te staan en dat het **niet altijd goed gaat**. Het helpt om aan de **voorkant** afspraken te maken met samenwerkingspartners wat te doen als het niet goed gaat en wie hierin welke rol pakt. Hierbij is van belang deze afspraken te **evalueren** en **monitoren**.

We hebben de volgende spelregels voor samenwerking:

- De eerste stap is het gesprek over het inhoudelijke plan. Het plan maken we **altijd samen met ouders**.
- De volgende stap is het gesprek over **verantwoordelijkheid** en **bekostiging**. Dit gesprek wordt zonder ouders gevoerd.
- Als het niet goed gaat, **focussen we op samenwerking** en niet op het toevoegen van extra kennis.



De belangrijkste samenwerkingspartners zijn kind en ouders. We houden het doel van samenwerken voor ogen.

Toelichting organisaties en rollen

Gemeente

(Jeugdwet, LPW, Wmo)

Samenwerken met **gemeente** bij overleg of ondersteuning m.b.t. onder andere opvoedvragen, financiële problemen, gezondheidsproblemen, toeliden naar jeugdhulp.

- Het **Sociaal Team** zoekt samen met het gezin naar oplossingen voor ondersteuningsvragen.
- De **Jeugdconsulent** behandelt ondersteuningsvragen van gezinnen en zorgt indien nodig voor toeliding naar jeugdhulp.
- De **Schoolmaatschappelijk Werker** is aanwezig op scholen en vervult de brug van school naar het sociaal team en ondersteunt leerlingen, ouders, en/of leerkracht.
- De **Leerplichtambtenaar** heeft contact met scholen over schoolverzuim hebben en legt waar nodig verbinding met jeugdhulp. De taak bestaat zowel uit toezicht als verwijzen. Het **RMC** is de regionale meld- en coördinatiefunctie voor voortijdig schoolverlaten.

Jeugdhulp

(Jeugdwet, Wlz)

Samenwerken met **jeugdhulp** m.b.t. overleg of ondersteuning over opgroei- en opvoedingsproblemen en psychische problemen en stoornissen.

- De **Jeugdhulpaanbieder** zet een voorziening in gericht op gezond en veilig op groeien, groeien naar zelfstandigheid en voldoende zelfredzaam zijn en maatschappelijk participeren - rekening houdend met leeftijd en ontwikkelingsniveau.

Zorg

(WPG, Zvw, Wlz)

Samenwerken met **zorg** m.b.t. overleg of ondersteuning over gezond opvoeden en opgroeien.

- De **Huisarts** geeft informatie aan leerlingen en ouders.
- De **POH-jeugd** biedt ondersteuning aan kinderen en jongeren bij lichte, veelvoorkomende psychische klachten.
- Het **Consultatiebureau** volgt de ontwikkeling van kinderen van 0 tot 4 jaar.
- De **Jeugdverpleegkundige (GGD)** werkt vanuit sociaal-verpleegkundig perspectief.
- De **Jeugdarts (GGD)** werkt vanuit sociaal-medisch perspectief.
- De **Medisch Specialist** is betrokken wanneer er sprake is van een specialistische medische hulpvraag.

Links

- Digitale wegwijzer voor de route ondersteuningsvragen in Foodvalley: het **Model Passende Samenwerking**
- Online **interviewmethode** (Met Andere Ogen)
- **Video** over gegevensuitwisseling en privacy (AVG) in de samenwerking onderwijs en jeugdhulp (VO-raad)
- De referentiemodellen ondersteuningsroutes **vo-jeugdhulp** en **po-jeugdhulp** (Nederlands Jeugdinstituut)
- Dossier over **interprofessioneel samenwerken** in onderwijs en jeugdhulp (Nederlands Jeugdinstituut)
- Infographic over **samenwerken met ouders** (Met Andere Ogen)